



## Editorial



Madame Le Sous-Préfet et une partie de l'équipe du conseil municipal devant l'école maternelle

Une année 2016, marquée par de nombreux événements qui nous ont touchés que ce soit au niveau émotionnel ou matériel, montre que notre engagement connaît des hauts et des bas dans la gestion d'une commune.

Notre important chantier de l'atelier communal et des deux logements se poursuit en respectant le planning et nous pourrons profiter de cet espace au printemps prochain.

Autre bouleversement dans notre gestion de la commune c'est le départ de notre secrétaire Laurence à qui nous souhaitons bonne chance dans ses nouvelles fonctions. A Marie Barbe, sa remplaçante nous souhaitons la bienvenue.

Malheureusement il n'y aura pas d'illuminations de Noël dans les rues de notre commune cette année. En effet l'ensemble des décorations a brûlé dans l'incendie de nos garages. Le renouvellement des illuminations sera budgété pour l'exercice 2017. Nous avons seulement mis en place un sapin au milieu du village.

Suite à notre invitation, Madame Le Sous-Préfet Claude Dulamon est venue en visite dans notre commune. Une rencontre conviviale où de nombreux dossiers ont été abordés, surtout au niveau de la prochaine fusion des Communautés des Communes du Pays Naborien et du Centre Mosellan. Madame Dulamon a pu se rendre compte des différents investissements réalisés dans notre commune depuis 2011.

La visite de l'Esat «Le Village» a été très appréciée.

Je voudrais remercier toute l'équipe municipale pour leur aide constante et efficace dans l'aboutissement de nos projets.

Tous ensemble, nous vous souhaitons à toutes et à tous de bonnes fêtes de fin d'année, une excellente et bonne santé pour 2017.

Jean-Jacques BALLEVRE

### Sommaire

Edito	p 1
Conseil Municipal	p 2
Travaux dans la commune	p 3
La vie au village	p 4
A l'école	p 10
La vie associative	p 14
Souvenirs d'autrefois	p 19
Informations pratiques	p 20

# Les réunions du Conseil Municipal

## Conseil Municipal du 2 septembre 2016

1. Avenant lot n°1 « Démolition – maçonnerie » marché réhabilitation d'une maison en deux logements et un atelier
2. Travaux chauffage-climatisation au foyer
3. Intégration de la parcelle section 6 parcelle n° 164 dans le domaine forestier
4. Adhésion au contrat d'assurance statutaire
5. Bilan annuel 2015 des déchetteries intercommunautaires de l'Hôpital et de Valmont
6. Personnel communal



## Conseil Municipal du 14 octobre 2016

1. Plan local de l'habitat
2. Fusion des Communautés de Communes du Centre Mosellan et du Pays Naborien
3. Modification des statuts de la Communauté des Communes du Pays Naborien
4. Subvention à l'Amicale des Sapeurs-Pompiers
5. Rapprochement des centres d'intervention Altviller/Lachambre
6. Forage Française de l'Energie
7. Bornes de rechargement électrique

## Conseil Municipal du 7 novembre 2016

1. Remplacement chaudières de l'école et du presbytère
2. Réfection garages suite sinistre
3. Chemin d'accès aux logements à côté de la mairie

## Conseil Municipal du 2 décembre 2016

1. Fusion des Communautés de Communes du Pays Naborien et du Centre Mosellan (Nombre et répartition des sièges)
2. Fusion des Communautés de Communes du Pays Naborien et du Centre Mosellan (Désignation des Conseillers Communautaires)
3. Avenants Lots Plâtrerie – Façade – Electricité
4. Participation de l'ASCA aux frais de fonctionnement du Foyer
5. Fermage : changement de locataire
6. Autorisation dépenses, investissement avant le vote du budget 2017
7. Enquête Publique pour le plan d'épandage des digestats
8. Convention de déneigement
9. Mise en place du régime indemnitaire (RIFSEEP)



Le compte rendu de chaque réunion du Conseil Municipal est consultable en mairie et sur le site internet d'Altviller : <http://www.mairie-altviller.fr/> rubrique Mairie/Séances du Conseil

# Travaux dans la commune

## Atelier communal - Logements



Lancement du projet



Déconstruction



Montage de la charpente



Couverture en tuiles



Crépissage des murs extérieurs



Crépissage des murs extérieurs



Bâtiment hors eau et hors air



Isolation extérieure



Accès aux logements



Casse tête d'électricien



Finitions en BA13



Finitions en BA13

Les travaux ont débuté en juin 2016. En décembre le bâtiment est hors eau et hors air. L'aménagement intérieur va bon train. Une belle réalisation est en vue. La fin des travaux est prévue pour le printemps 2017.

# Opération chauffage



Remplacement des chaudières de l'école et du presbytère  
Ces dernières ont fonctionné durant 25 ans.  
L'investissement se monte à 19 990,80 € TTC

Au foyer, mise en place d'une Pompe à Chaleur réversible (PAC) en complément de la VMC double flux.  
L'investissement se monte à 19 294,32 € TTC

# La vie au village

## Distinction

### Jean-Claude Heymes, arbitre méritant

Il a débuté à l'âge de 16 ans, en 1986. Jean-Claude Heymes a été récemment récompensé par la Ligue Lorraine de Football comme **arbitre méritant** après 30 ans à courir sur les terrains de la région. "Mon premier match, c'était le 22 mars 1986, à Longeville-les-St-Avold, avec l'équipe des pupilles : "A la fin du match, je n'aurais jamais imaginé que j'allais arbitrer pendant 30 ans. A l'époque, c'est André Clamme qui m'a incité à enfile le costume d'arbitre."

En faisant rapidement les comptes, nous sommes arrivés à plus de 1500 matchs arbitrés par Jean-Claude ! Nous n'avons pas pu calculer le nombre de kilomètres à pied parcourus sur les stades, mais cela doit être impressionnant !

Des anecdotes, il en a : " Un jour, une équipe est arrivée sur le terrain, j'ai bien vu qu'ils avaient fait la fête la veille, ils n'avaient pas encore retrouvé tous leurs esprits, mais le match est resté bon enfant !" Une aventure un peu plus délicate : " Le jour j'ai eu une crampe pendant le match, c'était très douloureux mais il a fallu malgré tout tenir jusqu'au bout de la rencontre."

L'intégrité physique des arbitres étant mise à rude épreuve, Jean-Claude a décidé de lever un peu le pied, si l'on peut dire ! Depuis la saison 2016-2017, il prend la place d'arbitre assistant. Mais comme il le dit : "Je n'ai pas fini de courir sur les stades".



# Maisons fleuries



Jeudi 27 octobre se tenait en mairie une sympathique cérémonie, la remise des prix des maisons fleuries 2016. 34 familles ont été primées. Il leur a été remis un diplôme, un bon d'achat pour la jardinerie locale et un arrangement cacté. Angèle, Denise et Joëlle, trois conseillères municipales qui entretiennent les espaces fleuris, ont été félicitées pour leur travail, ainsi que deux conseillers de Valmont, qui font partie du jury.

Le maire Jean Jacques Ballèvre a remercié les lauréats pour avoir contribué à l'effort d'embellissement du village : « Le fleurissement rend notre cadre de vie plus agréable et c'est également une belle façon de prêter attention à notre environnement ».

Toutes nos félicitations !



# Corps des pompiers

## Rapprochement des corps d'intervention d'Altviller et de Lachambre

Après plusieurs réunions entre les élus des deux communes, les chefs de centre des deux CI et les responsables du Centre d'Intervention de Saint-Avoid, et surtout après concertation entre les sapeurs-pompiers, un rapprochement entre les deux centres a été sollicité.



Le but est de mettre en commun les moyens humains et matériels en poursuivant la couverture opérationnelle des deux communes, et occuper les locaux plus grands et plus adaptés de la commune de Lachambre. Les Conseils Municipaux d'Altviller et de Lachambre ont donné un avis favorable à ce rapprochement.

# Commémoration du 11 novembre



La commémoration de l'Armistice était organisée cette année à Altviller. La messe a été célébrée par l'Abbé Dibo pour l'ensemble des communes du secteur de Notre Dame du Vahl.

Devant le monument aux morts deux élèves ont lu la liste des victimes des deux guerres, avant d'interpréter avec leurs camarades du RPI des chants patriotiques.

En présence des corps des sapeurs-pompiers, des ouvriers mineurs, des enseignants et de la population la dépose des gerbes a été effectuée par les maires des deux communes et par les conseillers départementaux suppléants Madame Ribic Valérie, Monsieur Garcia Denis et le Major Barth Ronald.



# Départ de la secrétaire de mairie

Au revoir Laurence

Petite fête surprise pour le départ de Laurence Riff, la secrétaire de mairie. Arrivée en 2012 à la mairie d'Altviller, Laurence Riff partageait sa semaine de travail entre Altviller et Lelling.

Ce lundi à 18h, tous les conseillers, arrivés discrètement, s'étaient rassemblés pour applaudir Laurence, qui fut surprise et émue de cette petite fête. Elle quitte Altviller pour une mutation à la mairie de Folschviller où elle réside, et a obtenu un poste plus important. "Je n'aurai plus autant de contact avec le public, qu'ici ou à Lelling ! Je ne vous oublierai pas" précise-t-elle. M. Ballèvre, le maire, également très ému, a félicité Laurence pour son sérieux, son efficacité et son sourire : "A peine je posais une question, déjà, Laurence avait la réponse ou m'apportait le dossier concerné".

Des cadeaux lui ont été offerts et un pot de l'amitié a clos la fête.

C'est Marie-Barbe Déru qui va dorénavant occuper le poste de secrétaire. Elle est bien connue à Altviller où elle habite, mais également dans les villages environnants car elle fait partie de la troupe "Schwätze Blott". Comble de hasard, Marie-Barbe est originaire de Lelling, où officiait Laurence jusqu'à présent.

Bon vent Laurence et bienvenue à Marie-Barbe.



"Après presque 5 années passées à Altviller, j'ai choisi de quitter mes fonctions non pas parce que je n'étais pas bien avec vous mais parce que les petites communes ont un avenir incertain et que je préfère anticiper mon avenir professionnel. Je remercie les Altvilleroises et Altvillerois, ainsi que le Conseil Municipal pour leur accueil et leur gentillesse, et le Maire Monsieur Jacky BALLEVRE avec lequel j'ai apprécié travailler.

J'en profite par la même occasion pour souhaiter bonne chance à Marie-Barbe.

A tous et à toutes Joyeuses Fêtes de fin d'année et Bonne Année 2017.  
Laurence RIFF



# Brioche de l'amitié



L'opération « Brioche de l'amitié » s'est déroulée dans le village le samedi 8 octobre. La vente a été effectuée par les membres du conseil municipal. La somme récoltée de 724 € a été entièrement reversée à l'AFAEI (Association Familiale d'Aide aux Enfants Inadaptés).  
Merci du bon accueil que vous leur avez réservé.

# Nouveau Prêtre

## Une célébration pleine d'émotions

La messe du 11 septembre s'est déroulée en l'église Saint Pierre et Saint Paul de Laning-Lixing en présence de l'archiprêtre Olivier Riboulot et de prêtres des communautés voisines. Elle a été l'occasion pour les fidèles de la communauté de paroisses Notre-Dame du Vahl de participer à une messe dite de passation pour accueillir le Père Christophe Dibo nommé en remplacement de l'Abbé Piotr Szuflika, nommé à Falck.

Un au revoir émouvant : les servants de messe ont tenu à remercier l'Abbé Piotr



pour son engagement en interprétant plusieurs chansons, dont une, au refrain en polonais, langue natale de l'Abbé. Ce moment fut grandement apprécié par ce chaleureux homme d'Eglise, animateur de groupement de jeunes, guitariste et chanteur.

Son successeur, l'abbé Christophe Dibo, a fait des études de philosophie et de liturgie à Rome. Il a été ordonné prêtre le 27 juin 2004 à Metz par Mgr Raffin, dont il est nommé secrétaire à l'évêché jusqu'en 2013. Professeur de liturgie au grand séminaire de Lorraine, il est grand amateur de musique, particulièrement de musique classique. Il a également été vicaire à la paroisse Sainte Thérèse à Metz. Il exerça son ministère à Seingbouse puis à Faulquemont jusqu'au 31 août 2016. Nous lui souhaitons la bienvenue.

# Opération bouchons

L'association « Bouchons Bonheur 67 » récolte les bouchons de bouteilles afin de les recycler. Depuis 10 ans, plus de 3,5 millions de bouchons collectés ! Grâce à vous, le recyclage de ces bouchons nous a permis de récolter des fonds ! Ce qui nous permet de venir en aide aux personnes handicapées ou déficientes. Prenez part au mouvement, recyclez vos bouchons !

La précédente collecte des bouchons par les 31 écoles sur le territoire de la Communauté des Communes du Pays Naborien a été une très bonne récolte. L'Association BOUCHONS BONHEUR 67 a récupéré 10 835,35 kg.

Vous pouvez déposer les bouchons plastiques soit à l'école, soit en mairie.

(Extrait [www.bouchonsbonheur67.com](http://www.bouchonsbonheur67.com))



# Sapin de Noël



Il est là, sobre et fier au centre du village. Avec sa décoration et ses lumières, il rappelle la joie et la féerie des fêtes de fin d'année. Bonnes fêtes à tous



# Tri du verre - rappel

Du verre au mauvais endroit ! Qui ose encore ?

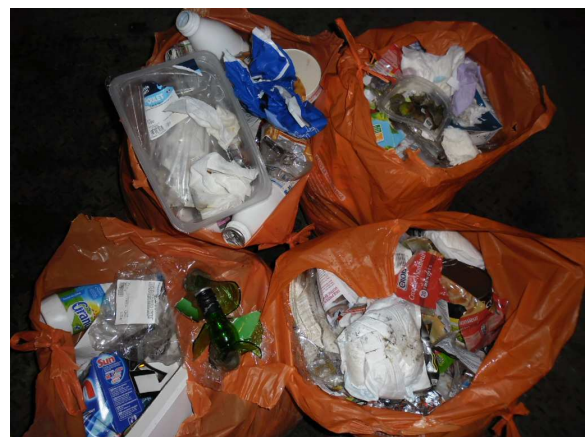
Objectif : ne plus retrouver de verre dans les mauvais bacs et rappeler aux habitants les bonnes consignes.

Si le verre est mal orienté il n'est pas recyclé, il coûte cher et en plus c'est potentiellement dangereux !

La consigne du tri du verre, en place depuis plusieurs années, bien avant la création des bacs de tri des recyclables (bleu, orange, vert), n'est pas toujours suivie par tous les habitants. Ce sont les trieurs qui sont les premiers concernés : ils trouvent du verre sur les lignes de tri et le dirigent directement dans le refus de tri. Donc, un premier danger de coupure pour les trieurs puisqu'ils prennent les déchets à la main, un second environnemental : des morceaux de verre se retrouvant dans le compost qui ne peut pas être valorisé, ce qui entraîne donc une perte économique.

Lorsque je jette le verre dans le bon bac, il sera recyclé à l'infini...

Afin de trier le verre correctement, il faut l'apporter dans les conteneurs situés dans les points stratégiques du village (derrière la mairie et rue du coin). Ne sont admis dans ces conteneurs que les « emballages en verre », bouteilles, pots et bocaux. Les autres produits en verre (ampoules, assiettes, vitres,...) y sont interdits (car leur présence altère le potentiel de recyclage). Toute la force et tout l'intérêt du verre, c'est d'être recyclable à l'infini.



Les photos montrent un tri loin de la normalité. La notion de tri et civisme demande à être rappelée. Cette non-conformité a été détectée dans notre village.

Les efforts de sensibilisation du tri du verre sont mis en œuvre dans nos écoles par le SYDEME et la CCPN. La jeune génération peut éduquer les adultes irresponsables.

# A l'école

## Rentrée scolaire



Les 18 élèves du CP d'Altviller ont été accueillis par leur nouvelle professeure, **Sarah Thil**, qui vient de Vahl-Ebersing. La classe de maternelle des petits et moyens rassemble 32 enfants avec Joëlle Schneider, secondée par Solange Laroche ; celle des moyens-grands en compte 31 avec Catherine Metz, qui est également la directrice de l'école maternelle, et Michèle Becker comme assistante.

Horaires : lundi-mardi-jeudi et vendredi de 8h30 à 11h45 et de 13h45 à 15h45, pour le mercredi c'est de 8h30 à 11h30.

## Saint Nicolas

Le grand St-Nicolas est passé

St-Nicolas et son fidèle compagnon, le père Fouettard, ont fait étape à l'école d'Altviller. Tous les enfants l'ont accueilli avec des chants en son honneur. Les moyens-grands de la maternelle, ainsi que les élèves du CP, ont entonné un chant en allemand. St-Nicolas, qui comprend les langues du monde entier, était ravi de leur prestation. En récompense, il a distribué à chacun un paquet de chocolat et promis de revenir l'année prochaine. La fête a été organisée par l'APE de La-chambre-Altviller et ce sont les deux communes qui ont offert les chocolats.



# Exercice incendie

Exercice d'évacuation à l'école  
De la fumée dans la classe de CP et tous les élèves de l'école sont évacués dans le calme ! Ce n'était bien sûr qu'un exercice du Centre d'Intervention d'Altviller. Le fourgon est arrivé rapidement sur les lieux, les tuyaux sont déroulés et l'origine de l'incendie rapidement déterminé et maîtrisé : un ordinateur avait pris feu dans la bibliothèque. Les élèves ont ensuite été rassemblés dans la salle d'activités et les sapeurs-pompiers volontaires ont expliqué leur rôle, ont montré leurs équipements et bien sûr les enfants ont pu essayer les casques chacun leur tour.



Une animation a également ravi les enfants : placer un de leurs camarades en position latérale de sécurité (PLS) ; à tour de rôle ils ont joué la personne qui a perdu connaissance ou l'intervenant. Mme Sarah Thil, enseignante du CP, s'est prêtée au jeu avec un de ses élèves pour la "secourir", preuve que même un enfant peut intervenir sur un adulte.

# Formation sur les extincteurs

Dans le cadre de la prévention "Risques Incendie" les enseignantes d'Altviller ainsi que le personnel communal ont suivi une formation " Incendie - Manipulation extincteurs" le mercredi 8 décembre 2016 de 13 h 30 à 17 h 00 à l'école d'Altviller.

Après la partie théorique, rendez-vous était pris sur le terrain où les participantes ont tour à tour manipulé les différents types d'extincteurs sur feu réel.



# Compostage à l'école

Une journée tri sélectif et compostage a été organisée à l'école d'Altviller par le service Environnement de la Communauté de Communes.

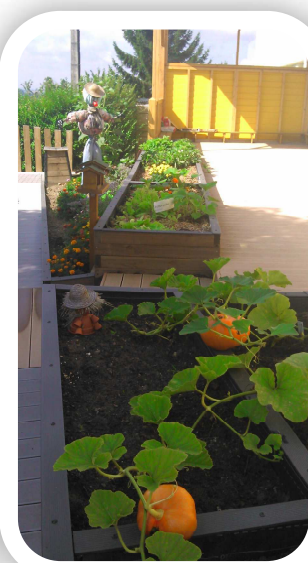
Un atelier plutôt théorique, présenté par Laurent Funfschilling, secondé par Youssef Bekhadda, a réuni à chaque séance une dizaine d'élèves. Les intervenants ont donné toutes les explications sur le tri sélectif, en images, et les enfants ont pu définir ce qui peut aller au compost ou pas et trier les autres déchets avec des petits exercices ludiques. Le deuxième atelier, animé par M. Fernand Aust, était beaucoup plus pratique et avait lieu à l'extérieur. Les enfants ont vidé le silo de compostage pour découvrir les vers et autres petits insectes qui transforment les déchets verts en compost, et comment se présentent les différentes couches en décomposition. Le compost ainsi obtenu sera utilisé dans le jardin pédagogique de l'école qui s'est bien développé depuis sa création. Ce sont toutes les classes qui ont participé à ces ateliers, des petits de la maternelle jusqu'aux grands du CP. Ils sont maintenant tous de parfaits trieurs et désormais prêts à redonner une deuxième vie aux déchets récupérés.



# Récolte dans le jardin de l'école

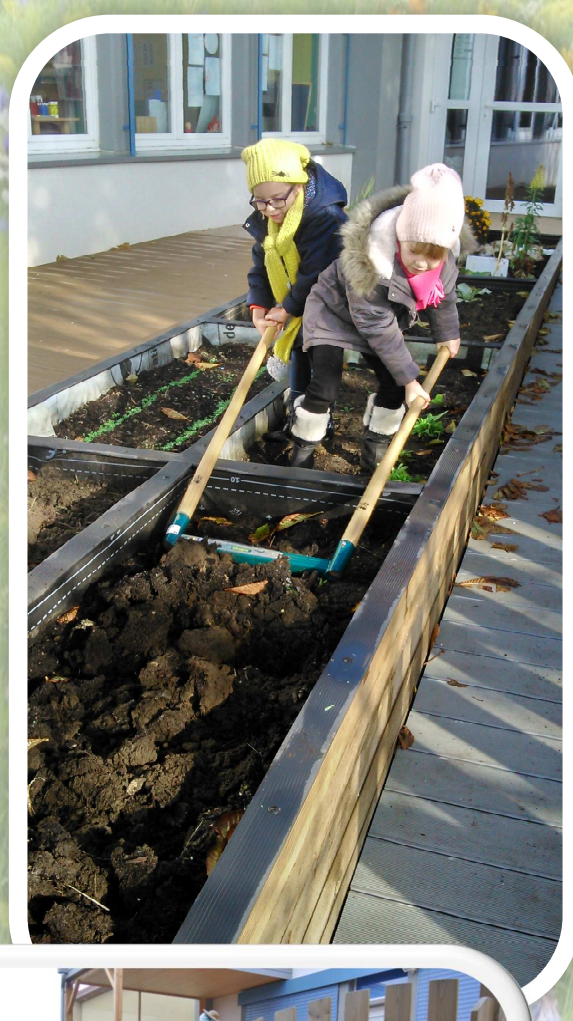
A la rentrée, les enfants ont trouvé que leur jardin avait beaucoup changé. Les légumes et les fleurs avaient bien poussé et grandi. Avec enthousiasme, les petits jardiniers sont allés récolter les dernières fraises et courgettes, les carottes et les potirons.

C'est avec grand plaisir qu'ils ont croqué les légumes crus et qu'ils ont pu déguster une bonne soupe aux légumes. Le plein de vitamines est fait !



# Le jardin pédagogique

Préparation du jardin : les enfants ont passé la grelinette pour aérer la terre.



# La vie associative

## Les trente ans du foyer

L'association socio-culturelle d'Altville vient de fêter ses 30 ans. Une grande fête a été organisée pour l'occasion. Au cours du vin d'honneur, le maire, Jean-Jacques Ballèvre, a tenu à distinguer deux personnes qui ont reçu, à cette occasion, la médaille d'or du village : Suzanne Rouget, qui a participé au démarrage de l'association et qui a également créé la troupe "Schwätze Blott", troupe bien connue dans la région, dont Suzanne a écrit et joué de nombreuses pièces. Une mémoire du village qui raconte encore aujourd'hui, à 88 ans, ses souvenirs dans le bulletin communal.

La seconde personne honorée est Wilfried Weyrath, "Willy", le président de l'association depuis 20 ans. Il lui en a fallu de la volonté et du temps pour conduire à bien sa mission. « Je suis entouré d'une très bonne équipe, qui s'est bien agrandie ces dernières années. Sans eux, il ne se passerait rien dans le village : petit-déjeuner des crécelleurs, marche du 1er mai, vide-greniers, fête d'été, marche gourmande, "Schwinn's Käss", etc... autant de manifestations organisées en solo ou avec la collaboration d'autres associations du village comme l'APE, l'amicale des pompiers, l'association des mineurs, Notre Dame du Rosaire... et l'appui de la municipalité. C'est aussi grâce à cette entente que ça fonctionne, même si c'est plus difficile actuellement de mobiliser des bénévoles. »

Une exposition photos ainsi qu'un diaporama ont retracé les années écoulées depuis la création de l'association, la construction du foyer en 1986, puis sa rénovation complète en 2013, une belle réussite.

Pour cette fête, l'accent a été mis sur les enfants, avec notamment une kermesse. En soirée, des lampions ont été distribués aux bambins pour le défilé dans les rues du village, précédé par le chariot de la guillotine. Le public s'est ensuite rassemblé au milieu du village pour assister au feu d'artifice.





# La marche gourmande



En préparant la 8e marche gourmande, les organisateurs ont mouillé la chemise, au sens propre du terme ! Et dimanche à 7 h, ils étaient tous là, sur le pied de guerre. Même Miss Météo s'était levée de bonne heure avec le soleil dans ses



bagages. Les sourires sont arrivés sur les visages, en même temps que les premiers marcheurs qui sont partis à 10 h et les derniers à 12 h 30. Ce sont 580 personnes qui se sont baladées sur les chemins entre Altviller, Holbach et Lachambre pour découvrir de beaux paysages ensoleillés. Des arrêts avec des dégustations de qualité, des vins choisis à consommer avec modération, une météo favorable : tous les ingrédients étaient réunis pour passer une très belle journée.

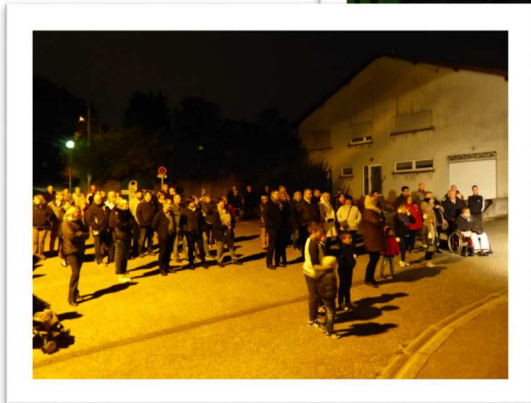


L'Amicale des pompiers d'Altviller, l'Association des parents d'élèves de Lachambre-Altviller et l'Association socio-culturelle d'Altviller ont donné rendez-vous à tous l'année prochaine .



# Kirve Rémi

Devant un public nombreux, l'audience du jugement du "Kirve Rémi" s'est déroulée dans le calme ! C'est une tradition de juger le "Kirve Rémi" le deuxième mardi d'octobre. Il est le souffre-douleur des habitants d'Altviller. Les charges retenues contre lui sont multiples : démolition d'une maison, graffitis sur la route et l'arrêt de bus, cambriolages, etc... Des témoins, à l'allure particulière et au témoignage quelques fois confus défilent les uns après les autres. Bref, la condamnation est inévitable et la sanction toujours la même : il sera brûlé sur la place publique. Ce qui fut fait. Après cette mise en scène, applaudie par les spectateurs, ils se sont tous retrouvés au foyer pour déguster le fameux Schwinn's Käss confectionné par des habitants de la commune dans la plus pure tradition d'Altviller.



# Marché d'automne

## Succès du marché d'automne !

Pour la première fois, un marché d'automne a été organisé à Altviller. Cette opération, organisée par le conseil de fabrique de la paroisse Saint Rémi, s'est déroulée le dimanche 23 octobre de 10h à 18h rue du coin au foyer communal du village. Les organisateurs souhaitaient partager un moment agréable entre passionnés d'artisanat, de bricolage, et jardinage .... Un bel espace de vente et de convivialité. Vous pouviez y déguster une excellente soupe au potiron, de bons gâteaux confectionnés par des cuisiniers et cuisinières bénévoles... Un pari réussi ! Une belle journée, de plus le soleil était de la partie !

Tous espèrent maintenant voir cette manifestation se renouveler l'an prochain.



# Exposition de peinture



Le 22 novembre, s'est tenue au Foyer une exposition de l'Atelier de peinture avec l'artiste Krystal Camrubi. Une trentaine de tableaux, de dessins et de peintures ont fleuri le foyer pendant que les apprentis travaillaient dans la salle.

Cette opération « portes ouvertes » a fait venir une trentaine de visiteurs qui



ont pu apprécier, à la fois, le travail de chacun, la belle progression des élèves-peintres dans leur passe-temps favori, et la qualité des œuvres exposées, sous la houlette de l'artiste de renommée qu'est Krystal. La prochaine séance de travail aura lieu le mardi 31 janvier prochain. Si d'aventure cela intéresse quelques mordus du crayon, du fusain ou des pinceaux, qu'ils n'hésitent pas à entrer au foyer ouvert ce jour-là de 14 à 19h, pour s'imprégner ou intégrer le groupe.

# Concert Récré à Sons

Que d'émotions en ce dimanche après-midi !

La chorale Récré à Sons a été ravie de chanter Noël Ensemble à Altviller, harmonieusement dirigée par son nouveau chef, Salvatore Perri. Parmi le public remplissant tous les bancs de l'église, nous avons apprécié la présence de M. le curé et des maires de nos deux villages. Nous avons été enthousiasmés par la qualité des voix de l'ensemble vocal Quintessence venu de Metz et la maestria de leur chef, Marc Jung. Tous, nous avons été émus par la générosité de la collecte destinée non seulement au conseil de fabrique mais aussi à Noël qui va devoir subir une opération très onéreuse aux Etats-Unis.

L'émotion a atteint son comble lors du Magnificat de John Rutter et du solo bouleversant de Salvatore. Enfin il y eut également beaucoup de chaleur, après le concert, autour du vin chaud et des gâteaux de Noël offerts par Récré à Sons.



# Notre Dame de Rosaire

L'année de la Miséricorde Divine s'achève, ainsi que nos sorties 2016.

C'est un extraordinaire circuit que nous avons organisé cette année.

Du 11 au 21 juin, en arrivant sur les différents lieux, La Salette, Le Laus, Lourdes, Paray le Monial, il naît un incroyable enthousiasme en passant les portes de la Miséricorde. Les participants à ce voyage en sont revenus ravis. A ce jour nos pèlerinages 2017 ne sont pas encore déterminés.

Nous organisons un repas ouvert à tout le monde le dimanche 2 avril 2017 au foyer d'Altviller.

Pour les inscriptions s'adresser au 06 79 05 90 86.



# La route des crèches

Il existe la route des vins en Alsace, la route des châteaux de la Loire, la route des fleurs...

En pays de Nied, il existe la route des crèches.

Le conseil de fabrique de la paroisse Saint Rémi d'Altviller, et tous les bénévoles qui ont confectionné la crèche de notre village, participent pour la seconde fois au circuit.

Pour tous les amoureux de la magie de Noël, il est évident que la crèche témoigne des symboles de joie et d'espérance. Elle rehausse encore plus l'ambiance des périodes de fin d'année.

C'est absolument gratuit !

Ouverture aux visiteurs : de 14h à 17h les 18 et 26 décembre 2016 et 8 janvier 2017.

Ils pourront consacrer le temps qu'ils souhaitent à s'émerveiller devant la crèche, et un village de santons.

Ce dernier tableau est une véritable œuvre d'art qui représente la vie quotidienne au village. Le premier projet réalisé en 2015 par des bénévoles et le club patchwork a été cette année, enrichi de personnages ruraux. Les personnages, les accessoires et vêtements sont faits main. Ces travaux délicats sont réalisés à base de différents matériaux, et s'imprègnent des valeurs de Noël.

Venez nombreux admirer cette réalisation tout en découvrant ou redécouvrant notre édifice religieux qui contribue à l'enrichissement du patrimoine communal.

Tels les pèlerins qui passent d'église en église, continuez votre route de village en village à la découverte des crèches du pays de la Nied.



# Souvenir d'autrefois



## RECETTES D'ANTAN

Vous donner, ci-après, des recettes du « bon vieux temps » n'est en rien comparable à tout ce qu'on peut lire dans les revues actuelles.



Nos mamans et grand-mères cuisinaient surtout avec des produits que les champs et les jardins produisaient et à cela s'ajoutait la viande également sortie de leur élevage, donc potée et viande en sauce, rarement rôtie. De bon matin, on commençait à préparer la potée.

Potée de chou : Chou blanc cabus et chou vert (kehl) mélangés, des pommes de terre, quelques carottes, poireaux, oignons dans un grand volume d'eau ensuite lard et saucisses ; le tout cuit lentement sur la cuisinière à bois. Donc au menu : soupe, plat de résistance et viande, le tout dans une seule marmite. En dessert figuraient les fruits des vergers.



### Crumbakiechelcha :

2 à 3 belles pommes de terre finement râpées, y ajouter des poireaux finement coupés, des oignons, du persil, 1 œuf par personne, du pain trempé dans du lait, essoré et émietté, du sel et du poivre. Bien mélanger et frire dans de l'huile très chaude.



En hiver quand les jardins devenaient déserts, il fallait puiser dans les réserves : choucroute, haricots salés ou secs.

### La choucroute :

Moins riche que l'alsacienne, cuite avec les trésors de la cheminée et une purée de pommes de terre pour la fête, celle-ci était cuite dans l'eau de cuisson du jambon et servie avec des saucisses blanches frites à la poêle et des pommes de terre rôties. Le jambon était servi en fin de repas avec de la salade verte.



### Les « Suabohen » (haricots verts au sel)

Ces haricots étaient mis dans le sel lors de la cueillette et conservés dans les grands pots de grès tout comme la choucroute. Ils étaient sortis la veille, soigneusement lavés et mis à bouillir dans un grand volume d'eau. Après cuisson, de nouveau mis dans l'eau froide à dessaler toute la nuit ; le lendemain en potée avec lard, pommes de terre et deux carottes.



Chaque potée donnait une soupe, mais celle des « Suabohnen » était moins appréciée.

En espérant vous avoir mis en appétit, je vous dis à « un prochain article » pour de nouvelles recettes.

Suzanne Rouget.



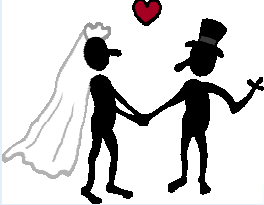


# Etat Civil 2016



Eowyn, Marie, Joséphine née le 28 mars 2016 à Forbach  
Fille de Marielle Lerch et Brice Muller

Paul né le 25 novembre 2016 à Saint-Avold  
Fils de Sarah Wonner et Frédéric Zix



Véronique Muller et Didier Canale mariés le 16 janvier 2016

Adrien Cusimano et Mélissa Schmitt mariés le 12 août 2016



Florent Colella décédé le 18 mai 2016 à Sarreguemines

Gabrielle Schang, veuve Guerber décédée le 15 octobre  
2016 à Altviller

## Informations utiles

<http://www.mairie-altviller.fr/>

### **Repas de la St Valentin organisé par le Conseil de Fabrique**

Le dimanche 12 février 2017

### **Repas des aînés à Altviller**

Le 12 mars 2017

### **Elections présidentielles**

1er tour dimanche 23 avril 2017

2eme tour dimanche 7 mai 2017

### **Théâtre Schwätze Blott**

Les samedi 29 et dimanche 30 avril 2017

### **Marche du muguet**

Le lundi 1er mai 2017

### **Elections législatives**

1er tour dimanche 11 juin 2017

2eme tour dimanche 18 juin 2017

"Nouvelles d'Altviller" est un bulletin municipal gratuit, édité par la mairie à 270 exemplaires

Rédaction : Jean-Jacques Ballèvre

Mise en page : Fernand Biegel, Sarah De Gobbi, Claude Déru, Jean-Pierre Montalbano, Pascal Pennerad, Joëlle Talaga, Denise Weber, Angèle Weinacker.

Les articles déposés par les associations n'engagent qu'elles (y compris les droits photographiques).