



# Nouvelles d'Altviller

DECEMBRE

2015

N° 45

## Editorial



Un rassemblement plein d'émotion.

La Commune d'Altviller et la population ont exprimé leur vive émotion, leur immense tristesse et leur entière solidarité à l'égard des familles et des blessés des actes de barbarie perpétrés le 13 novembre à Paris.

L'émotion ne doit pas laisser place à la peur, à la stigmatisation. Nous devons démontrer notre capacité à garder notre sang-froid, notre esprit solidaire et notre détermination à défendre les valeurs fondatrices de notre République.

La vie continue.

Nos projets pour l'année 2015 ont été réalisés. Le programme de réhabilitation du bâtiment école-foyer se termine. Un jardin pédagogique, aménagé dans l'ancienne cour, a été créé pour le plus grand bonheur des enfants et des enseignantes.

Pour l'année 2016, un grand projet retiendra toute notre attention : la réalisation d'un local technique. Cet espace permettra de stocker dans de bonnes conditions tout notre matériel d'espace vert ainsi que le matériel (actuel et futur) appartenant au foyer. A l'étage de ce bâtiment deux logements seront créés.

Le 1<sup>er</sup> janvier 2016 verra le jour de notre nouvelle grande région après les élections régionales de décembre 2015 .

Autre tournant avec la loi NOTRe\* du 7 août 2015 qui prévoit l'élaboration et la mise en œuvre de nouveaux schémas départementaux de coopération intercommunale qui vont redéfinir la carte des intercommunalités. Le projet du Préfet, en ce qui nous concerne, est la fusion entre la Communauté des Communes du Pays Naborien et la Communauté des Communes du Centre Mosellan : un vaste chantier dans le cas d'une fusion.

\* Nouvelle Organisation Territoriale de la République

Tous mes remerciements vont à l'ensemble de mon équipe pour son soutien et son implication dans la bonne marche de la vie communale.

Tous mes remerciements à tous les bénévoles des associations qui animent notre village tout au long de l'année.

L'équipe municipale et moi-même vous souhaitons de très belles fêtes de Noël et une très bonne année 2016

Jean-Jacques BALLEVRE

### Sommaire

|                         |      |
|-------------------------|------|
| Edito                   | p 1  |
| Conseil Municipal       | p 2  |
| Travaux dans la commune | p 3  |
| La vie au village       | p 7  |
| La vie associative      | p 16 |
| Souvenirs de classe     | p 19 |
| Informations pratiques  | p 20 |

# Les réunions du Conseil Municipal

## Conseil Municipal du 2 juillet 2015

1. Maîtrise d'œuvre remplacement de fenêtres et ravalement de façade bâtiment école
2. Avenant au marché remplacement de fenêtres et ravalement de façade bâtiment école
3. Avenant au marché jardin pédagogique
4. Logiciel Mairie « Horizon On-Line »
5. Recensement de la population 2016
6. Dépenses au compte 6232
7. Mouvement de crédit
8. Demande de subvention GECNAL
9. Bilan déchetteries 4ème trimestre 2014 et 1er trimestre 2015
10. Rapport d'activité du SIANA
11. Rapport annuel sur le prix et la qualité du SIA3V
12. Motions pour la sauvegarde des libertés locales, sur le devenir de l'ONF



## Conseil Municipal du 25 septembre 2015

1. Approbation du règlement déterminant les modalités et la participation communale pour les eaux pluviales
  2. Agenda d'accessibilité programmé
  3. Subvention exceptionnelle
  4. Travaux ruisseau du Weihergraben – convention
  5. Travaux 2015 – Prévisions 2016
- Rajout de deux points supplémentaires avec l'accord du Conseil Municipal :
- Avenant n°2 Lot 2 Charpente-Couverture du marché « Création d'un Jardin Pédagogique »
  - Acquisition d'un bâtiment

## Conseil Municipal du 9 octobre 2015

1. Demande de subventions
  2. Avenant n°1 lot maçonnerie du marché « création d'un jardin pédagogique – aménagement de la cour »
- Rajout de deux points supplémentaires avec l'accord du Conseil Municipal :
- Travaux forestiers 2016
  - Contrats d'assurance des risques statutaires du personnel

## Conseil Municipal du 26 novembre 2015

1. Attribution du logement place de la mairie
2. Maîtrise d'œuvre rénovation d'une maison en 2 logements et un atelier communal
3. Indemnité de conseil allouée au Percepteur
4. Protection sociale complémentaire des agents territoriaux
5. Participation ASCA (consommation électrique du foyer)
6. Prise en charge des dépenses d'investissement avant le vote du budget 2016
7. Contrat de l'agent technique

## Conseil Municipal du 11 décembre 2015

1. Levée du droit à la résolution et restriction au droit de disposer au profit de la commune
2. Avis sur le projet de schéma départemental de la coopération intercommunale



Le compte rendu de chaque réunion du conseil municipal est consultable en mairie et sur le site internet

d'Altviller : <http://www.mairie-altviller.fr/> rubrique Mairie/Séances du Conseil

# Travaux dans la commune

## Le jardin pédagogique

En concertation avec les enseignantes,  
un jardin pédagogique a été aménagé dans  
l'ancienne cour de l'école.

Coût des travaux : 74 858,38 € HT

Subvention parlementaire : 2 886 €



## Remplacement des fenêtres et ravalement

Le programme des travaux d'économie d'énergie sur les bâtiments communaux, entamé en 2011, se poursuit :  
- remplacement des châssis en bois sur le bâtiment de l'école



- remplacement des portes d'accès extérieures  
ravalement de la façade côté ancienne cour  
Coût des travaux : 33 895,05 € HT  
Subventions obtenues :  
20 337,03 € dans le cadre de la DETR  
3 017 € subvention parlementaire

## Aménagement du trottoir sur la RD22



**Aménagement piétonnier RD 22**  
Coût des travaux : 3 287,50 € HT



**+ Extension parking du cimetière**  
Coût des travaux : 1 350 € HT

## Chemin de la pierre tournante



Après un repérage minutieux du bornage, cette partie du chemin a été reconditionnée au plus grand plaisir des promeneurs.



# Zone humide

## Travaux sur le ruisseau du Weihergraben de la zone humide

L'intervention réalisée avait pour objectif :

- désenvaser la sortie du réseau pluvial et la sortie de lagune de Lachambre.
- améliorer l'accessibilité du chemin piétonnier en bordure du ruisseau.
- redynamiser le cours d'eau afin de lui rendre ses capacités d'autocurage.



Le projet a été initié par les communes d'Altviller, de Lachambre et le syndicat du SIA3V.

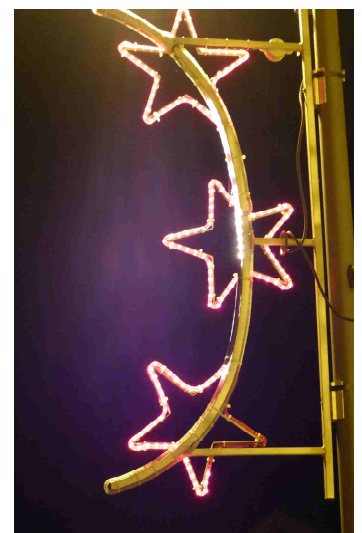
Le SIANA a été désigné comme mandataire afin de réaliser les démarches administratives et législatives, obtenir les subventions et réaliser les interventions.

Les plantations d'arbres et d'arbustes seront réalisées de part et d'autre du ruisseau.

Le coût des travaux à répartir entre les trois collectivités : 5 101,88 € TTC après déduction d'une subvention de l'Agence de l'Eau Rhin-Meuse de 40%.

# Illuminations de Noël

C'est grâce à la participation des conseillers qu'est réalisée une nouvelle édition des illuminations de Noël pour vous plonger dans la magie de Noël, l'ambiance festive et chaleureuse des fêtes de fin d'année.



## Naissances



Lou Gabrielle VAN ASSCHE  
Née le 14 janvier 2015 à Saint-Avold  
Fille de Jérôme VAN ASSCHE et de Bertille GUERBER

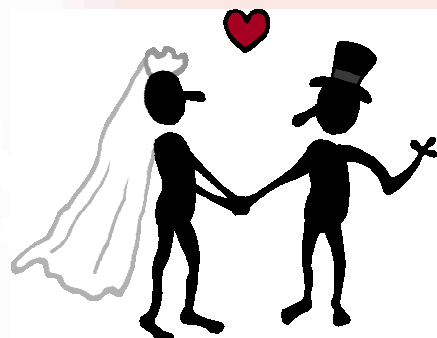
Baptiste DE MAGALHAEZ VAZ  
Né le 6 mai 2015 à Saint-Avold  
Fils de Joël DE MAGALHAES VAZ et de Bénédicte SONTOT

Joey CHRISTMANN  
Né le 10 août 2015 à Forbach  
Fils de Jonathan CHRISTMANN et de Cindy DELESSE

## Mariages

Vanessa SOWA et Cyrille KLIPFEL  
Mariés à Altviller , le 3 octobre 2015  
Domiciliés à Altviller

Sabine MULLER et Fabrice PERNICANO  
Mariés à Altviller , le 10 octobre 2015  
Domiciliés à Sainte Geneviève des Bois



## Décès



Geneviève LOUIS épouse BECKER  
Décédée à Vantoux, le 14 avril 2015

Mathilde ZIEGER veuve DELANZY  
Décédée à Saint Jean de Bassel, le 10 août 2015

Lucie PICQ veuve BROQUARD  
Décédée à Stiring Wendel, le 20 août 2015

François PICQ  
Décédé à Altviller, le 7 septembre 2015

Charles KELLER  
Décédé à Saint-Avold, le 21 novembre 2015

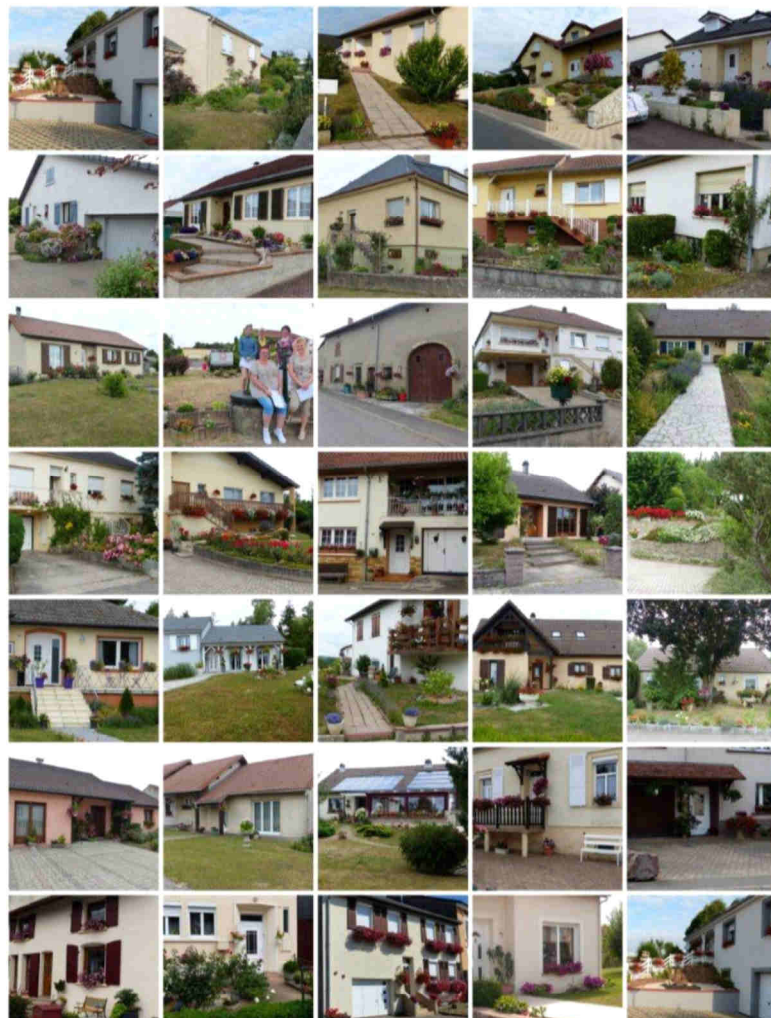
# La vie au village

## Les maisons fleuries

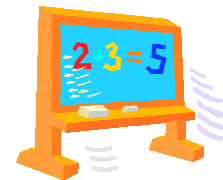
### Un village fleuri

C'est grâce aux habitants qu'il est agréable de se promener dans notre village, le long des maisons et des jardins fleuris. Il est donc normal de récompenser ceux qui font le plus d'efforts pour embellir leur environnement. Pas de premier ni de dernier parmi les 33 lauréats de cette année. Le jury a fait une sélection suivant la qualité, les couleurs, les variétés et l'esthétique du fleurissement.

Un bon d'achat pour la jardinerie locale, un arrangement floral et un diplôme ont récompensé les jardinières et jardiniers qui ont ensuite échangé leurs expériences autour d'un vin d'honneur.



# Rentrée scolaire



Effectif à la rentrée : 79 élèves

En maternelle avec deux sections :

Mme Schneider et Mme Laroche en charge de 15 petits et 12 moyens

Mme Metz (directrice) et Mme Becker en charge de 9 moyens et 17 grands

En primaire : Mme Soma en charge de 18 élèves de CP. Elle remplace Mme Normandin mutée à l'école primaire de Lachambre .



# Noces de palissandre



Les époux Muller ont fêté leurs noces de palissandre. Ils ont eu l'agréable surprise de retourner à Sancy, petit village de Meurthe-et-Moselle où ils s'étaient mariés 65 ans auparavant. Lucie et Romuald se sont rencontrés en 1945 à l'occasion d'un mariage. Romuald habitait alors Morsbach, où il est né le 15 décembre 1928 et Lucie est née le 7 décembre 1926 à Sancy. Le maire Jean-Jacques Ballèvre, accompagné d'une délégation municipale, leur a offert un arrangement floral et un panier garni. Félicitations à Lucie et Romuald

# 65 ans



## Activité peinture

L'Association Socio-Culturelle d'Altwiller (ASCA) met sur pied dès cet automne, les mardis après-midi, à raison d'une voire deux fois par mois, des ateliers dessin et peinture destinés à tout public, débutants ou déjà plus confirmés, dans la salle du foyer du village.

Les personnes intéressées pourront arriver, les mardis entre 14h et 19h, à l'heure qui leur convient et repartir également à l'heure voulue, le tout à l'intérieur de l'espace-temps de 14h/19h.

Le 1er atelier de découverte a débuté le mardi 10 novembre dernier. Des dates régulières sont fixées pour permettre à chacun de pouvoir acquérir durant la saison, le niveau vers lequel il veut tendre. Prochaine séance le 12 janvier 2016.

C'est Krystal Camprubi, véritable artiste professionnelle, qui apportera les bases nécessaires et un plus indéniable dans la maîtrise de cet outil artistique, pour tous ceux que le dessin ou la peinture attire.

Tout renseignement peut être obtenu au 03 29 84 33 27 ou 06 42 82 27 19.



## Aquarelles

Marie-Pierre et Eliane ont représenté notre village lors du premier salon de peinture organisé par la commune de Valmont sous la coupe de Serge Bordin. Par la magie de l'eau et de la couleur, la technique de l'aquarelle a été grandement représentée.



## Jobs d'été



### Chauds les jobs d'été

2 sessions ont réuni 8 jeunes du village pour les jobs d'été. Au programme : peinture, désherbage, entretien et rangement. Il a aussi fallu s'adapter aux matinées chaudes de juillet !

La première équipe, composée de Romain, Thomas, Jules, Vincent (absent le jour de la photo) et Flora, a repeint les grilles de l'espace marial. Le lundi 20 ils étaient réunis pour passer le relais et pour la pause photo.

Le deuxième groupe, avec Joana, Marie et Syrine, a œuvré tous les matins dans le village. Là aussi, de la peinture et du nettoyage au programme ! Une pause, à l'ombre, était indispensable dans la matinée afin de se désaltérer et reprendre de plus belle ! Les sessions se terminent autour d'un sympathique barbecue après que chacun ait perçu le salaire de son labeur !

William, l'agent technique, André et Claude ont pris plaisir à encadrer ces jeunes.

# Commémoration du 11 novembre



## Armistice

La cérémonie est alternativement organisée par Lachambre et Altviller. Les sapeurs pompiers, les ouvriers et mineurs se sont tout d'abord rassemblés autour du conseil municipal pour déposer une gerbe au monument aux morts d'Altviller et observer une minute de silence.

Ils se sont ensuite rendus à la cérémonie officielle où, après la messe du souvenir, les maires des deux communes ont rendu hommage aux victimes des différents conflits.

Des chants patriotiques ont été interprétés par des élèves de l'école primaire d'Altviller-Lachambre.

Au cours du vin d'honneur René Bour, malgré-nous, résistant et déporté a été fait citoyen d'honneur.

## Route des crèches



Cette année notre paroisse participe à la Route des Crèches. Des santons représentant les métiers anciens et actuels ont été confectionnés bénévolement par le club Patchwork.

Aussi nous vous invitons à venir admirer la crèche aux jours et heures suivants : le 25 décembre de 14H à 16H30 et les 26, 27 décembre, 3 janvier de 14 H à 18 H.

## Ramassage des objets encombrants

A partir d'octobre pour les communes de Lachambre, Altviller et Porcelette, les modalités de collecte des encombrants changent :



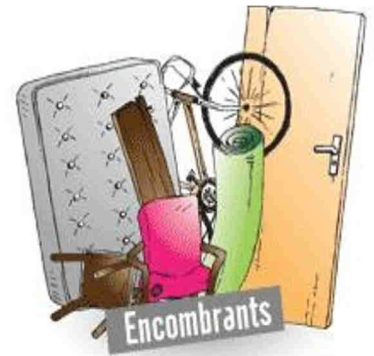
la demande d'enlèvement doit être faite auprès de la Communauté de Communes du Pays Naborien en composant le N° Vert 0800 400 402 appel gratuit depuis un poste fixe. Lors de l'appel, précisez vos coordonnées ainsi que la nature des encombrants à enlever.

Attention, certains déchets ne sont pas collectés.

Un opérateur vous proposera le jour et la plage horaire d'enlèvement.

Le jour venu, les encombrants devront être accessibles en bordure de voie publique.

La dénomination "objet encombrant" comprend les objets volumineux provenant exclusivement d'usages domestiques qui, par leur nature, leur poids et leurs dimensions, ne rentrent pas dans le cadre de la collecte traditionnelle.



## Des aides pour votre logement

Le **C.A.L.M.** (Centre d'Amélioration du Logement de la Moselle) créé en 1952, est une association à but non lucratif. Organisme à vocation sociale, il a pour objet l'amélioration des logements et du cadre de vie.

### Le C.A.L.M., interlocuteur privilégié des propriétaires privés

Le CALM est un "guichet unique" pour les propriétaires occupants modestes.

Il apporte un conseil technique, thermique et financier neutre et gratuit, pour aider à définir votre projet.

Il vous accompagne dans la constitution de vos dossiers de demandes de subventions.

Site : [www.calm-logement.fr](http://www.calm-logement.fr) 03 87 75 32 28

Jours de permanence du C.A.L.M. :

Le premier lundi du mois et le 3<sup>e</sup> vendredi du mois, de 10H à 12H dans les locaux de la CCPN  
10/12 rue du Général de Gaulle à Saint-Avold.



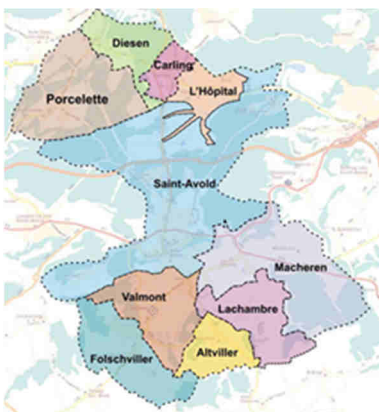
## Proposition de fusion entre la Communauté du Pays Naborien (CCPN) et le Centre Mosellan (CCCM)

La loi N° 2015-991 du 7 août 2015 portant sur la Nouvelle Organisation Territoriale de la République (NOTRe) poursuit le triple objectif d'achever, de rationaliser et de simplifier la carte intercommunale. Elle impose aux intercommunalités un seuil minimum de 15 000 habitants.

Le Préfet propose dans le nouveau schéma départemental de coopération intercommunale un projet de fusion entre la CCPN (40 620 habitants et 10 communes) et la CCCM (14 321 habitants et 31 communes).

Toutes les communes ont délibéré pour le 15 décembre pour donner un avis sur cette fusion.

Le conseil municipal d'Altviller s'est prononcé en faveur de la fusion par 14 voix favorable et 1 voix défavorable.





Le recensement se déroulera dans notre commune du **21 janvier au 20 février 2016**.

Se faire recenser est un geste civique, qui permet de déterminer la population officielle de chaque commune. C'est simple, utile et sûr...**et vous pouvez y répondre par internet !** Voici toutes les informations pour mieux comprendre et pour bien vous faire recenser.

**Le recensement, c'est utile à tous.**

Des résultats du recensement de la population découle la participation de l'État au budget des communes.

Le recensement aide également les professionnels à mieux connaître leurs marchés, et les associations leur public.

Le recensement permet de prendre des décisions adaptées aux besoins de la population. C'est pourquoi il est essentiel que chacun y participe !

**Le recensement, c'est simple : répondez en ligne comme déjà 3,4 millions de personnes.**

Madame Laurence Riff, notre secrétaire de mairie, a été nommée agent recenseur. Elle se présentera chez vous, munie de sa carte officielle. Elle vous remettra vos identifiants pour vous faire recenser en ligne.

Le recensement en ligne, c'est encore plus simple et cela a permis d'économiser 31 tonnes de papier en 2015. On a tous à y gagner !

**Le recensement, c'est sûr : vos informations personnelles sont protégées.**

Seul l'Insee est habilité à exploiter les questionnaires. Ils ne peuvent donc donner lieu à aucun contrôle administratif ou fiscal. Votre nom et votre adresse sont néanmoins nécessaires pour être sûr que les logements et les personnes ne sont comptés qu'une fois. Lors du traitement des questionnaires, votre nom et votre adresse ne sont pas enregistrés et ne sont donc pas conservés dans les bases de données. Enfin, toutes les personnes ayant accès aux questionnaires (dont les agents recenseurs) sont tenues au secret professionnel.

Pour plus d'informations, consultez le site internet : [www.le-recensement-et-moi.fr](http://www.le-recensement-et-moi.fr)

## A l'école

### la Saint Nicolas

La tradition est respectée, le patron des écoliers a entamé sa tournée des écoles d'Altviller et Lachambre. Un moment attendu de nos chers bambins. Saint Nicolas coiffé de sa mitre et de son costume mauve ou rouge arrive accompagné du Père Fouettard, visage grimé et de noir vêtu.

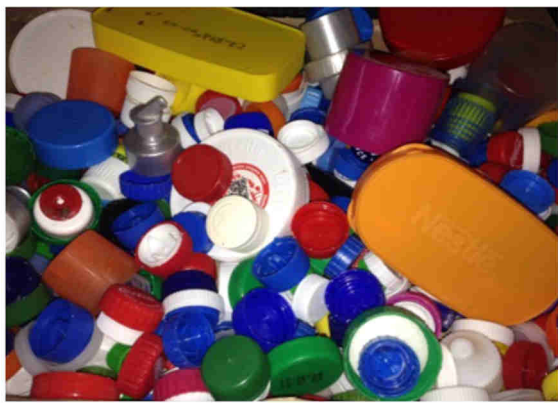


Après avoir écouté la légende de Saint-Nicolas, chaque classe a interprété une chanson en son honneur.

Les élèves de CP, qui bénéficient de cours d'allemand, en ont profité pour chanter dans leur nouvelle langue d'apprentissage.

Nous en sommes tous convaincus, nos chers petits bonhommes sont tous des enfants sages comme des images. Ils méritent tous une récompense de friandises et des livres pour la bibliothèque.

# Opération bouchons



L'opération bouchons est reconduite pour l'année scolaire 2015/2016.

La CCPN organise depuis trois ans une collecte de bouchons avec l'association Bouchons Bonheur 67.

Le bénéfice de cette action est utilisé à des fins humanitaires, comme l'acquisition de matériel pour les démunis, de fauteuils et vélos pour les handicapés. Un petit geste simple pour une belle cause.

Une compensation est versée aux établissements participants.

**Les bouchons acceptés sont :**

- les bouchons alimentaires : eau, lait soda, huile, vinaigre, vin, compote, crème fraîche ...
- les bouchons ménagers : liquide vaisselle, produits d'entretien, lessive, assouplissants, aérosols ...

- les bouchons de cosmétiques : déodorants, laque, parfum ...
- les bouchons de produits d'hygiène : dentifrice, shampoing, produits douche ...
- les couvercles en plastique : chocolat et café en poudre, moutarde ... divers : les boîtes de pellicules photos, les oeufs Kinder...

# L'allemand à l'école

## Dispositif d'Enseignement Approfondi de l'Allemand

Depuis septembre 2015, le RPI d'Altviller- Lachambre est entré dans le dispositif du DEAA du Val de Rosselle. Ce dispositif concerne les élèves de la maternelle au CM2.

L'immersion en langue allemande se fera au quotidien dans les classes : chansons, comptines, initiation à la compréhension de consignes en allemand lors des rituels ou de certaines activités comme l'EPS, mais aussi à travers des projets dans le cadre du programme d'intensification de l'allemand dans le Val de Rosselle.

Les enfants ont déjà pu bénéficier d'un spectacle de marionnettes « der Kiepenkasper », présenté par un intervenant du spectacle allemand, le 4 novembre.

Les enseignantes d'Altviller ont sollicité le Conseil Départemental pour un projet d'animation autour du thème « la nature/le jardin ».

Les classes de Lachambre, quant à elles, souhaitent travailler sur le thème du petit-déjeuner allemand et correspondre (pour les plus grands) avec une école allemande.

Il est prévu que les petits Français aillent passer une journée en Allemagne et qu'ils accueillent à leur tour leurs correspondants.

Les écoles du RPI attendent la réponse de Mme Birgit Sichelstiel, chargée de projets.



# Composteur

Dans le cadre de son programme de sensibilisation des scolaires au tri et au recyclage des déchets, le service Environnement de la communauté de communes du Pays naborien a organisé une animation compostage à l'école d'Altwiller. Les enfants de maternelle et du CP ont participé à trois ateliers pour tout découvrir sur le tri et le compostage.

Dans le premier atelier, Laurent Funfschilling, à l'aide d'exemples imagés, a expliqué et demandé aux élèves ce qui est bon à mettre dans le composteur ou non. Les enfants ont fait preuve d'une bonne connaissance en la matière. Au cours de la deuxième animation, les enfants ont visionné un film dont le titre, 20 mm sous terre, montre cette vie que nous ne voyons pas et qui est pourtant essentielle à la nature. Mme Schneider, par des arrêts sur images, a fait participer activement les enfants.

Un troisième groupe, animé par Fernand Aust, a découvert le phénomène du compostage : comment et pourquoi en partant des déchets on arrive à un compost de qualité. Ces explications ont été données sous le porche du tout nouveau jardin pédagogique de l'école.

C'est sûr, ils sont tous de parfaits trieurs et désormais prêts à redonner une deuxième vie aux déchets récupérés. Il reste à attendre le printemps pour ensemençer et planter dans les parterres de leur jardin.



## Le jardin pédagogique

### Sensibiliser les enfants de l'école à leur environnement

Quelle excitation cette année, le jour de la rentrée!

Pendant les vacances, dans la cour de l'école un jardin était né. « Merci à la municipalité pour ce joli cadeau ! »

Depuis, les enfants et leurs maîtresses ont beaucoup réfléchi.

Le jardin pédagogique disposera de plusieurs espaces qui permettront l'étude des 5 sens :

- un espace fruits et légumes pour éveiller le goût,
- un espace plantes aromatiques pour l'odorat-couleurs,
- un espace ombre et lumière pour le plaisir des yeux,
- diverses plantes et matières appelleront les enfants à exercer leur toucher.



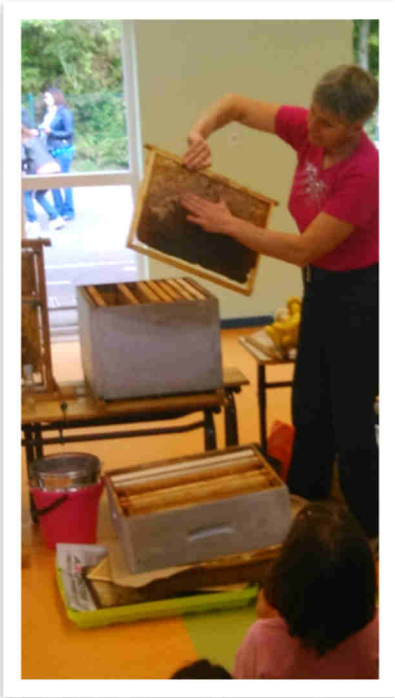
# Le jardin pédagogique - suite

Même l'ouïe sera affinée car nos petits jardiniers comptent bien attirer les petits animaux, comme les oiseaux et les insectes, dans leur jardin, grâce à l'implantation de nichoirs, hôtels à insectes ...

A travers des activités concrètes et ludiques, les enfants apprendront donc à connaître la diversité végétale, pourront observer le cycle de vie du monde végétal et animal, le cycle des saisons, aborder la gestion de l'eau et de son utilisation dans le jardin, apprendre à gérer, à travers le compostage, les déchets végétaux issus de leur jardin (une initiation au compostage a eu lieu le 20 novembre).

Mais pour le moment et en attendant le printemps, les enfants désherpent et paillent le jardin, plantent les premiers fraisiers et bulbes.

Bientôt, il va falloir remplir les mangeoires des oiseaux car l'hiver arrive à grands pas ...



## Animation sur les abeilles pour la maternelle et le CP

Le 25 septembre 2015, Martine Deflandre, du rucher de Haute Vigneulles, est venue parler de la vie des abeilles aux petits passionnés de la nature d'Altville. Martine avait apporté une partie de son rucher : ruche, un cadre avec de vraies abeilles et leur reine, l'enfumoir, de la cire d'abeille, un essaim, de nombreuses photos et affiches, et bien sûr sa tenue d'apiculteur. Rien ne manquait. Avec passion, elle a répondu aux questions des enfants : pourquoi les abeilles butinent-elles ? comment fabriquent-elles le miel ? comment fait-on pour récolter le miel ?...

Les abeilles n'ont maintenant plus de secret pour nos petits curieux.

L'animation s'est terminée par un délicieux goûter offert par Martine : tartines de miel et pain d'épices.



# La vie associative

## Association Socio-Culturelle

### Le juge a été clément !

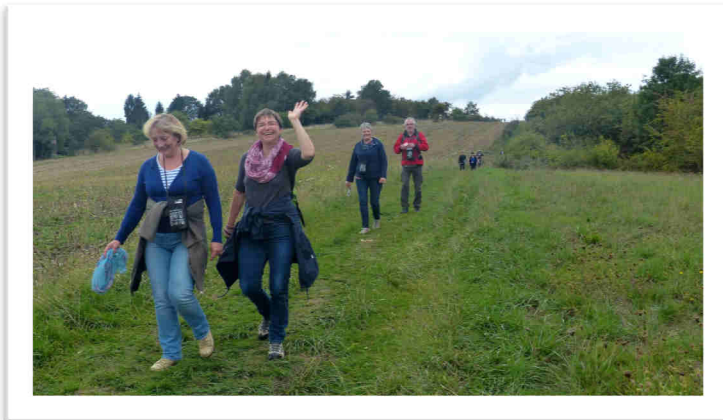
Le tribunal, exceptionnellement mis en place pour juger le 'Kirve Rémi', a rendu son verdict à propos des méfaits commis par l'accusé en 2015. Pour la première fois, selon les habitants, il n'a pas été brûlé sur la place publique, mais sera incarcéré pour 1 an à la mairie d'Altviller !

Bien sûr, c'est une mise en scène comique qui se déroule chaque année pour l'enterrement de la fête du village. La pluie, qui s'est invitée au dernier moment, a obligé le tribunal à siéger à l'intérieur du foyer. Malheureusement les spectateurs ne sont pas venus aussi nombreux que les autres années !

Après ce spectacle très apprécié, la dégustation du célèbre 'Schwinns Käss' accompagné de salade de pommes de terre, a fait le bonheur des participants. Merci encore à tous les bénévoles qui œuvrent à la réussite de cette soirée et en particulier Lili et Simone qui, avec toute leur équipe, préparent ce fameux 'Schwinns Käss' et la salade, le tout vraiment 'fait maison'.



### Et de 7 pour la marche gourmande



Il faisait un peu gris ce matin en arrivant au départ de la 7ème Marche Buissonnière Altviller-Lachambre. Pochette, verre, questionnaire en poche, les 460 marcheurs gourmands se sont lancés sur le circuit concocté par les organisateurs. L'Association Socio-Culturelle, l'Amicale des Sapeurs Pompiers d'Altviller et l'Association des Parents d'Elèves avaient tout préparé dans les moindres détails.

De l'apéritif au dessert les marcheurs gourmands ont dégusté des mets de qualité, accompagnés, avec modération, de vins sélectionnés. Au cours de l'après-midi le ciel s'est dégagé et l'atmosphère s'est réchauffée. A leur retour, les marcheurs ont déposé leur questionnaire dans l'urne, et ont eu droit à un tirage au sort qui a permis à bon nombre de repartir avec un cadeau. La température du soir était douce et ils furent nombreux à prolonger le plaisir de la journée en profitant du barbecue : saucisses, merguez et côtelettes. Une journée réussie, tant pour les participants que pour les organisateurs et la soixantaine de bénévoles. Une chose est sûre, une 8ème édition sera organisée en 2016.



Les photos de la journée à voir sur : <http://sites.google.com/site/marchealtvillerlachambre/>

# Notre Dame du Rosaire

Joie et bonne humeur, un beau ciel bleu et d'agréables températures, tels étaient les ingrédients de notre séjour qui s'est déroulé du 28 septembre au 3 octobre. Voyage riche en visites, conférences et découvertes : Montligeon, Lisieux, les plages du débarquement, le musée du D-Day, le cimetière militaire de Colleville-sur-Mer, le Mont St Michel et Paris. Au retour tous étaient enchantés de leur séjour et demandèrent "A quand le prochain voyage ?".



## Chorale paroissiale



Après quelques semaines de repos estival, les choristes ont repris les bancs de l'église et de la chapelle de Lixing-les-St Avold pour leurs répétitions hebdomadaires et plus spécialement pour préparer le concert du 29 novembre au profit des travaux de peinture de l'église. Ce concert au cours duquel nous avons apprécié la qualité expressive de Gaston Heymes à l'orgue ainsi que la chorale « Intermezzo » de Jury sous sa direction. Les choristes se sont également rendus à la maison de repos d'Albestroff pour animer la fête de la St Nicolas pour les résidents. La chorale inter-paroissiale a animé 25 célébrations de funérailles et 3 mariages en 2015 dans notre communauté. Les choristes vous souhaitent de passer d'excellentes fêtes de fin d'année et vous présentent leurs vœux les plus chaleureux pour 2016.



# Les associations du village

## Les Associations du village

Altwiller compte plusieurs associations.

Elles œuvrent dans des domaines variés et participent activement à l'animation de la commune. Fête d'été, fête du village, théâtre en dialecte, sorties, offices religieux, sports, ...

## Association des Parents d'élèves

Président : Nathalie Junker

Activités : Actions en faveur des enfants des écoles



## Chorale Récré à Sons

Président : Jean-Bernard WEHRLE

Activités : Chants - Animation

Fête de la musique - Concerts



## Association Socio-culturelle

Président : Wilfried Weyrath

Activités : Gestion du foyer communal

Activités multiples ; voir tableau



## Association Sportives Socio-Educatives

Présidente : Joëlle SCHNEIDER

Activités : Education et activités extra-scolaire



## Société des Ouvriers et Mineurs

Président : André Clamme

Activités : Représentations officielles



## Amicale des pompiers

Président : Laurent Brocard

Activités : Participation aux activités ASCA



## Chorale Inter-Paroissiale

Président : Raoul Mertens

Activités : Animation liturgique



## Notre Dame du Rosaire

Président : Danielle Albert

Activités : Aide humanitaire Madagascar  
Voyages

## Activités ASCA

| Activités              | Jours            | Horaires               | Responsable                     | lieu                         |
|------------------------|------------------|------------------------|---------------------------------|------------------------------|
| Peinture               | Mardi            | 14h à 19h              | Christian Curtil                | Foyer                        |
| Tricot                 | Mardi            | 20h00                  | Eliane Matz- Erika Hoerner      | Foyer                        |
| Patchwork              | Mardi            | 20h00                  | Céline Albert                   | Foyer                        |
| Club Informatique      | Lundi & Mercredi | 18h à 20h<br>20h à 22h | Jean-Pierre Montalbano          | Salle à l'étage de la mairie |
| Gymnastique            | Mercredi         | 19h00                  | Christiane Curtil               | Foyer                        |
| Club des aînés         | Jeudi            | 14h00                  | Suzanne Rouget                  | Foyer                        |
| Yoga                   | Jeudi            | 19h45                  | Marie Pierre Montalbano         | Foyer                        |
| Art Floral             | Vendredi         | 20h00                  | Marie Jeanne Bour               | Foyer                        |
| Théâtre Schwätze Blott |                  |                        | Liliane Streiff - Michel Gérard | Foyer                        |



Classe de Mr Martin Matz

Année 1966 - 67

Souvenirs de classe

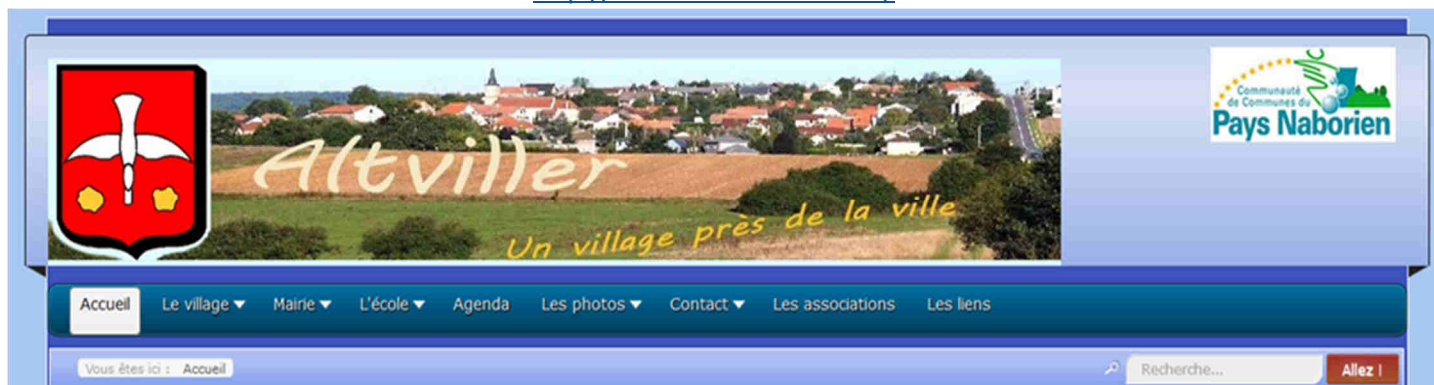
M. Thérèse Rouget  
 Patrick Gérard  
 Robert Lavannier  
 Cathy Thiel  
 Martine Weinacker  
 Serge Bour  
 Philippe Matz

Fernand Bour  
 Dominique Bousch  
 Pierrot Bour  
 J. Claude Hoerner  
 Brigitte Lerch  
 Michèle Tutenuit  
 Joseph Schang  
 Denis Rouget  
 Patrick Delanzy  
 Daniel Deru  
 Jeanine Hoerner  
 Anne Picq

Michel Clamme  
 Eliane Deru  
 Nicole Fenninger  
 Martine Seichepine  
 M. Rose Heymes  
 Joëlle Kuhn  
 Joseph Picq  
 Christian Louis  
 Colette Doucher  
 Gisèle Lavannier  
 Geneviève Hauser

# Toutes les informations sur le site de la mairie

<http://www.mairie-altviller.fr/>



Le conseil municipal a décidé de ne pas organiser les vœux au Maire en 2016

|                               |                            |
|-------------------------------|----------------------------|
| Repas des Anciens à Lachambre | Dimanche 13 mars           |
| Théâtre « Schwätze Blott »    | 23 et 24 avril à Altviller |
| Marche du Muguet              | 1er mai                    |
| Vide-grenier                  | mi-juillet                 |
| Marche Gourmande              | 2 octobre                  |

**Fermeture de la mairie du 24 décembre au 3 janvier 2016 inclus**

**Permanence pour les inscriptions sur les listes électorales le mercredi 31 décembre de 9h à 11h**

## Les permanences en Mairie

Lundi de 17 h à 19 h

Mardi de 11 h à 12 h

Mercredi de 16 h à 17 h

Vendredi de 10 h à 12 h

Téléphone : 03 87 92 06 54

Fax : 03 87 92 55 84

Courriel : [mairie.altviller@wanadoo.fr](mailto:mairie.altviller@wanadoo.fr)

Site Internet : <http://www.mairie-altviller.fr>

## Ordures ménagères

Ramassage hebdomadaire :

- multifix : le vendredi (sacs plastiques verts, bleus, oranges )

reporté si férié

- déchetterie intercommunale de Valmont : (demander le badge en mairie)

heures d'ouverture : lundi au samedi de 9 h à 12 h et de 14 h à 17 h

## Quelques sites internet à visiter

Site de la CCPN

<http://www.paysnaborien.com>

L'histoire d'Altviller

Société d'histoire du Pays Naborien

<http://www.shpn.fr/index.html>

Républicain Lorrain

[www.republicain-lorrain.fr/](http://www.republicain-lorrain.fr/)

FR3 Région

[jt.france3.fr/regions](http://jt.france3.fr/regions)

Caisse d'Allocations Familiales

[www.caf.fr](http://www.caf.fr)

Le site de la SECU

[www.ameli.fr](http://www.ameli.fr)

"Nouvelles d'Altviller" est un bulletin municipal gratuit, édité par la mairie à 260 exemplaires

Rédaction : Jean-Jacques Ballèvre

Mise en page : Fernand Biegel, Sarah De Gobbi, Claude Déru, Jean-Pierre Montalbano, Pascal Pennerad, Joëlle Talaga, Denise Weber, Angèle Weinacker.